



可持續  
管理



## 環境、社會及管治

### 我們的理念

泓富產業信託相信，擁抱社會責任並付諸實踐，為本公司長期成功之要素。因此，我們致力於全面緊貼不同的環境、社會及管治標準，以推動我們的組織進步。我們與主要持份者積極合作，以對我們的社區、環境、租戶、員工及基金單位持有人展現我們的可持續發展核心價值——尊重、卓越、誠信及團隊合作。

我們擁有一套既定且完善的環境、社會及管治政策，將可持續性納入我們的房地產投資及營運決策。該等政策有助作出策略性的決定，並減低對環境及社會的影響，從而確保我們的業務負責任地及可持續地發展，並為社區帶來價值。我們相信，我們對企業社會責任計劃的矢志承諾及貢獻，將為投資者及員工帶來與我們緊密合作的信心。未來，我們計劃遵循企業公民的模式，並期望可為環境及社會帶來更大裨益。

### 本節內容

本節論述泓富產業信託在可持續發展方面所採取的環境、社會及管治表現及管理措施的重大範疇，是按照香港聯合交易所有限公司證券上市規則（「上市規則」）附錄27所載《環境、社會及管治報告指引》編製。

於本節內，我們的物業組合包括泓富產業信託直接擁有及管理的七個資產，包括都會大廈、泓富產業千禧廣場、創業街9號、泓富廣場、潮流工貿中心、創富中心物業及新寶中心物業。

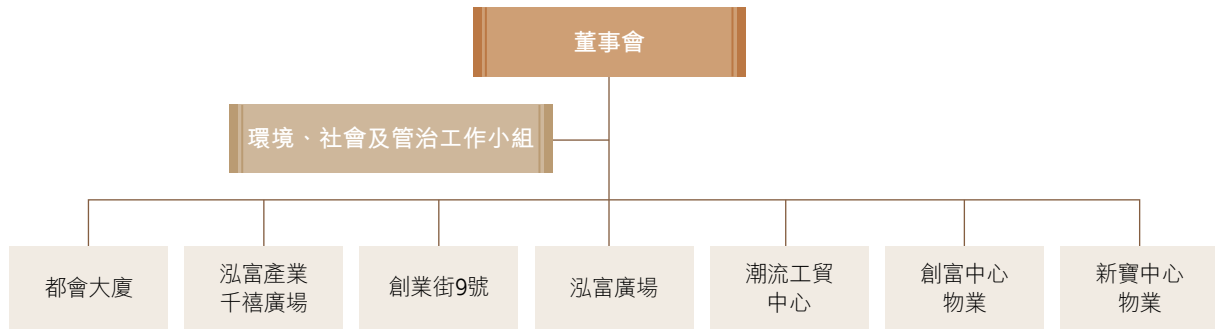
除另有說明外，本報告涵蓋我們於二零一九年一月一日至二零一九年十二月三十一日財政年度的環境、社會及管治措施及表現。

有關我們的企業管治的資料，請參閱第75頁「企業管治」章節。

## 環境、社會及管治

### 環境、社會及管治方面的管治與管理

#### 環境、社會及管治的管理架構



在泓富產業信託，我們相信企業的責任不僅是為基金單位持有人帶來財務回報，亦須要充分授權給員工及回饋社會。為推動可持續發展，各級人員(包括董事會、信託基金管理人及物業管理人)攜手協力，共同建立在環境、社會及管治方面的管治及管理架構。

董事會通過將環境、社會及管治考慮事宜納入其業務決策的考慮因素，負責就環境、社會及管治方面設定目標及制定策略，並批准最終報告。為協助他們定期評估泓富產業信託的環境、社會及管治表現，環境、社會及管治工作小組經已成立，以監督我們在相關方面的政策執行工作。工作小組由信託基金管理人的行政總裁及高級管理層組成，並向董事會匯報相關工作。在目前的工作小組架構下，資產管理團隊及物業管理人負責監察我們七項資產的環境表現，並識別綠色資產增值的機會。投資者關係團隊負責設計及執行有利於社會的企業責任項目。為了領導及監督年報內環境、社會及管治報告的編製工作，信託基金管理人及物業管理人密切合作以識別重大問題、完成數據收集程序及編撰報告。此外，我們亦已委聘獨立顧問協助我們的數據整合工作，並為我們日後的環境、社會及管治發展提供策略性建議。



## 環境、社會及管治

根據亞騰資產管理有限公司(「亞騰」)管理環境、社會及管治事宜的集團政策，我們對泓富產業信託於環境、社會及管治方面定下表現要求，當中包括以下各項：

### 亞騰的集團政策

#### 環境

##### 環境政策



亞騰的目標為管理及監察各類環境事宜的環境實踐，包括氣候變化的適應、溫室氣體減排、能源管理、水消耗、廢物管理及綠色辦公室管理。為了達到以上要求，泓富產業信託與物業管理人緊密合作，通過執行環境倡議或措施教育租戶。

#### 社會

##### 多元化及反歧視政策



亞騰堅持基於擇才錄用的公平僱傭程序，而不論年齡、種族、性別、宗教、國籍、性取向、家庭狀況、殘疾、醫療狀況或其他特徵。透過建立公平及互相尊重的工作環境，為員工提供平等的機會。獎賞及晉升取決於能力、表現、貢獻及經驗。

##### 避免童工及強制勞工政策



亞騰禁止以任何形式僱用13歲以下的勞工，且不容忍任何形式的強逼勞動，包括奴隸勞工、監獄勞工、契約勞工、抵債勞工，以及強逼加班工作。

##### 健康、安全及福利政策



亞騰重視僱員的健康及安全，致力提供安全的工作環境，並通過引入反吸毒工作場所政策禁止任何非法使用毒品。亞騰透過舉辦康樂活動，積極推廣工作與生活平衡，以及健康的生活方式，包括社交活動、健康講座及體育健身活動。

##### 表現評核政策



亞騰採用公開評核制度，主管及下屬可每年評核及討論他們的表現，以及他們對工作條件、培訓及未來的發展的期許。

##### 事業發展政策



亞騰重視僱員的事業發展及個人成長，並根據組織的需要向僱員推薦培訓活動。亞騰鼓勵僱員參加會議及研討會以獲取行業最新資訊，並與同行或潛在客戶建立聯繫。本公司亦制定資助計劃，支持僱員的持續教育。

##### 薪酬、補償及福利政策



亞騰每年進行薪金檢討，確保薪酬待遇具足夠的競爭力以挽留人才。亞騰亦提供各類補償及福利以吸引人才，並增加工作獎勵，例如獎金、員工退休福利、休假福利、醫療、牙醫、健康福利及保險福利等。

## 環境、社會及管治

### 管治

#### 反賄賂政策



亞騰不容忍任何不當行為，包括賄賂、反競爭、洗黑錢、欺詐及貪污。亞騰要求所有僱員遵守《行為準則》，並以符合亞騰價值觀的態度行事。

#### 利益衝突政策



亞騰採用嚴格的程序應對風險，從而防止任何潛在的利益衝突。本公司審核委員會將就所有關連方交易持續進行審慎的審查，而有關交易必須獲審核委員會的批准。

#### 欺詐風險管理架構



亞騰在詐騙風險管理架構下，建立了嚴格的內部監控機制，包括僱用、評核及補償僱員、與客戶、供應商及持份者的業務關係，以及業務策略及營運，以管理欺詐風險。亞騰明確定立識別及評估固有及潛在欺詐風險的程序，並已載入風險承受能力評估冊。

#### 舉報人政策



亞騰已制定舉報人政策，鼓勵僱員及外間人士遇到任何懷疑與商業道德有關的可能不當行為時直接向董事會報告。

#### 網絡安全政策



亞騰知悉對網絡風險日益增加的憂慮及其對本公司業務的潛在威脅，並遵循適當及合法使用亞騰資訊科技(「資訊科技」)基礎架構及系統。資訊科技政策的制定提供有效使用電子通訊、電腦、資訊科技及網絡系統的指引，以維護電腦、網絡、數據及所有資訊科技產權。

### 風險管理

有效的風險管理對達成泓富產業信託的策略性目標至關重要。為減輕營運過程的業務風險，我們實施企業風險管理框架，該框架採納一個有系統及標準化的方法，為風險管理提供明確的責任及問責架構，當中包括三個主要部分，包括風險管治、風險基礎架構及風險負責的監管。審核委員會協助董事會監督及監控企業風險管理框架及程序的實施及效能、批准風險承受能力評估冊、檢討對風險的回應，並制定風險管理策略。目前，我們的企業風險管理系統包含有關物業管理層面的人才管理及健康和安全管理。未來，我們計劃將更多的環境及社會考慮因素納入我們的企業風險管理系統。



## 環境、社會及管治

### 持份者的參與及實質性分析

#### 與持份者溝通

置身於物業管理行業中，泓富產業信託在營運過程中需面對各種不同的持份者，包括基金單位持有人、租戶、買賣商、服務供應商、供應商、僱員及社區人士。我們相信，回應持份者的關注使我們可持續改善營商實務及維持良好的關係。此外，他們的見解及意見對重新確認我們的業務重點及制定長期可持續發展政策至關重要。

有鑒於此，信託基金管理人定期與我們的主要持份者團體互動，並通過不同方式收集他們的意見。

<p>基金單位持有人</p>	<p>社區人士</p>	<p>租戶</p>	<p>僱員</p>	<p>買賣商、 服務供應商、 供應商</p>
<ul style="list-style-type: none"> <li>• 股東大會及座談會</li> <li>• 業績發佈會</li> <li>• 公司網頁</li> <li>• 投資者研討會／會議</li> <li>• 物業導賞團</li> </ul>	<ul style="list-style-type: none"> <li>• 社區義工</li> <li>• 捐助及學習計劃</li> </ul>	<ul style="list-style-type: none"> <li>• 交流活動（如運動同樂日、節日推廣活動）</li> </ul>	<ul style="list-style-type: none"> <li>• 集體活動（週年春茗聚餐、團隊合作建立活動）</li> <li>• 企業培訓</li> <li>• 年度表現回顧</li> <li>• 面談</li> <li>• 員工參與活動（例如春茗聚餐、義工活動）</li> </ul>	<ul style="list-style-type: none"> <li>• 會議</li> <li>• 實地探訪</li> </ul>



## 環境、社會及管治

### 與基金單位持有人溝通

一個投資信託基金的成功有賴於基金單位持有人的支持。我們定期透過不同途徑(包括但不限於上述所列的方式)公佈泓富產業信託的財務表現,以及整體環境、社會及管治表現。透過與基金單位持有人的有效溝通,我們致力建立信任,並且維持透明和公正的企業管治。

週年大會



投資者座談會



分析師簡報會



物業導賞團



新聞簡報會





## 環境、社會及管治

### 重大性分析

為了更有效了解與泓富產業信託相關的環境、社會及管治議題，我們已於二零一六年進行重大性分析，據此，我們考慮了廣泛業務代表的期望。

為徵集內部及外部持份者的觀點，我們透過網上問卷調查邀請他們為各項環境、社會及管治議題評分，按重要性從1(完全不重要)至6(非常重要)排序。此外，我們於編製重大議題列表時使用了有關環境、社會及管治的定期溝通及與持份者進行深入訪談的結果。

我們於報告年度已更新重大議題列表，並以同業分析作為額外考慮參數，以更有效分辨泓富產業信託的重大環境、社會及管治議題。

以下議題乃按其對泓富產業信託及其持份者的相關性及重要性而予以識別及排序：

環境、社會及管治層面	議題
<b>環境</b> 	<ul style="list-style-type: none"> <li>• 能源效益</li> <li>• 溫室氣體減排</li> <li>• 水資源管理</li> </ul>
<b>社會—僱傭及勞工實務</b> 	<ul style="list-style-type: none"> <li>• 僱員關係(包括僱員薪酬及福利、勞工標準等)</li> <li>• 職業健康及安全</li> <li>• 員工培訓及教育</li> </ul>
<b>社會—服務責任</b> 	<ul style="list-style-type: none"> <li>• 租戶滿意度</li> <li>• 租戶健康及安全</li> </ul>
<b>社會—社區人士</b> 	<ul style="list-style-type: none"> <li>• 社區投資</li> </ul>
<b>管治—經營實務</b> 	<ul style="list-style-type: none"> <li>• 租戶資料私隱保護</li> <li>• 供應鏈管理</li> <li>• 防止貪污</li> </ul>



## 環境、社會及管治

### 關懷社區

#### 回饋社會

成功的業務不僅為公司及其股東創造利潤，亦能與社區共享成果。我們在發展業務的同時亦致力為社會帶來正面的影響。二零一九年，泓富產業信託連續5年或以上獲香港社會服務聯會頒發「同心展關懷」標誌，以認同我們於社區服務的優秀表現。



我們的員工參加「商界展關懷」社區伙伴合作展2019，從而與香港不同公司就企業社會責任交換意見。

在五月份，泓富產業信託參加於香港會議展覽中心舉行的「商界展關懷」社區伙伴合作展2019。展覽攤位主題圍繞社會服務、社企及可持續發展，讓參加者了解其他擁有相似目標的企業所推行的社區夥伴計劃，並開拓可能的社區夥伴合作機會及企業社會責任方案。

#### 都會大廈捐血日

泓富產業信託致力支持所有社區服務計劃。在九月份，我們與香港紅十字會輸血服務中心合作於都會大廈舉辦捐血日，在大廈內設立流動捐血中心。我們連續第二年舉辦租戶捐血活動，並獲租戶積極響應，共有43人參與。



租戶參與都會大廈捐血日



## 環境、社會及管治

### 員工參與

我們鼓勵員工參與各類社區活動，並達致工作與生活平衡。於本報告年度內，我們的員工參與各類義工服務活動，例如低收入家庭的耕作經驗及禪繞工作坊，以及高中生的商業營運工作坊，累計義工時數達447小時。

### 義務工作發展局2019國際義工日嘉許禮

本公司連續三年獲義務工作發展局頒發嘉許狀，以表揚我們對義工服務的貢獻。嘉許狀不僅認同我們的努力，亦鼓勵我們繼續對社區作出貢獻。



本公司於2019國際義工日嘉許禮獲頒發嘉許狀



## 環境、社會及管治

### 員工捐血日 — 團體捐助類別

我們一直鼓勵員工積極參與捐血活動。在今年初，泓富產業信託的團隊成員到訪香港紅十字會中區捐血站捐血。此外，我們定期舉辦捐血活動，幫助有需要人士。



我們的員工到中區捐血站捐血。



### 建立盡心盡力的義工團隊

為與社區建立更緊密的聯繫，泓富產業信託與非牟利機構合作提供社區服務。透過舉辦一系列的活動，凝聚員工的力量，並建設社區精神。以下為我們的二零一九年社區活動摘要：

#### 為學生舉辦禪繞畫工作坊

基督教香港信義會（「信義會」）是提供多元化及創新服務的綜合社會服務機構，我們與信義會青年職涯發展服務合作，愛護和關懷基層及弱勢社群。在四月份，我們於泓富廣場為低收入家庭學生舉辦禪繞畫工作坊。禪繞畫為一種易學又有趣的繪圖方法，利用結構性的圖案平和思緒，有助提高集中力。員工在工作坊期間亦向學生介紹泓富廣場的綠化設施，以推廣環保意識。



員工與學生一同完成禪繞畫。





## 環境、社會及管治

### 為青年舉辦商業體驗計劃

泓富產業信託與信義會攜手合作，為青年舉辦師友計劃，以發展學生的領導才能，讓他們更深入了解商業社會。承接首年師友計劃成功舉辦，我們調整計劃內容及結構，以提升學生的學習體驗。商業體驗計劃已分為四個階段舉行。

**第一階段：** 我們在泓富廣場舉辦導賞團，讓高中生了解本公司的業務營運。我們亦與學生進行交流，為學生的升學及未來就業發展提供意見。



為學生舉辦導賞團以了解泓富產業信託之業務營運。

**第二階段：** 為使學生具備創業所需的實用技能，我們邀請學生隊伍參與肥皂及唇膏的生產過程，讓學生加深了解產品特性。活動亦為學生的團隊合作建立活動，而他們可於互動中了解隊友的長處。



學生參與「肥皂及唇膏」工作坊，學習將於其業務推廣之產品的生產過程。

## 環境、社會及管治

**第三階段：** 隨著學生對產品有更深的認識，他們會編寫業務計劃書及提出他們對推廣產品之意見及業務策略。我們的義工團隊化身導師，為學生提供有關修改計劃書的指導及建議。



學生向我們的員工導師匯報他們的業務計劃書。

**第四階段：** 為實踐計劃書，學生於七月在泓富廣場經營及推廣其業務，為期兩天。表現優秀的學生獲頒發嘉許獎狀。該計劃對學生而言為良好的體驗，讓他們學習如何於現實世界經營業務。團隊合作亦加強學生們的人際關係及溝通技巧。



透過於泓富廣場經營銷售攤位，學生實踐其業務理念。





## 環境、社會及管治

### 關懷環境

#### 管理環境表現

泓富產業信託的核心任務乃為我們的基金單位持有人創造最大的利益，並為人們提供適宜工作及休閒的環境。在管理物業組合的過程中，我們注意到環境保護對創建可持續發展空間的重要性日增。在近年的資產增值措施中，我們把「向社區推廣綠色生活」的概念融入至我們工作文化中不可或缺的其中一部分，亦視為我們的五大基礎目標之一。隨著我們持續擴展現有資產基礎，我們計劃將環境足跡與可出租總面積脫鉤。

為進一步定立標準的環保措施及就其提供全面的指引，我們的物業管理人已制定環境保護政策。根據該政策，我們的營運需嚴格遵守相關的環境法例及法規，包括（但不限於）《能源效益條例》（第610章）、《廢物處置條例》（第354章）、一九八五年的《關於保護臭氧層的維也納公約》（經一九八七年的議定書補充）（第十一版（二零一八年））等。該政策指出，物業管理人將需要向僱員提供環保培訓、採購環保物料，以及邀請租戶合作。此外，我們亦制定綠色採購政策，就如何進一步擴大我們於供應鏈沿線之影響力提供良好的示例。

為實踐我們的綠色承諾，我們的物業管理人已設立一個ISO 14001 認證環境管理系統。系統包括定立了有關環境保護的環境管理手冊、程序及指引。在營運過程中，我們的物業管理人致力減低能源及資源消耗，並推廣循環再用的理念。為確保措施能有效實施，物業管理人已設立環境管理委員會，以監察其環保表現。

#### 減低能源消耗及溫室氣體排放

樓宇的能源消耗佔香港絕大部分溫室氣體排放。因此，物業經營者急需減少能源需求。我們已採納不同的環保舉措，務求達致減少能源消耗及提高能源效益。舉例而言，我們的物業管理人已制定一系列環保措施，以於其辦公室營運中執行綠化辦公室。措施包括鼓勵雙面列印、回收印刷紙、使用高效節能的辦公室設備及張貼標籤及指示以推廣環保意識。

此外，我們的物業已進行若干資產增值計劃，如安裝隔熱玻璃牆及具能源效益的製冷機組，以減低能源需求。為了更有效地控制能源使用以提高能源效率，我們亦已採用智能樓宇管理系統以及行動偵測器，關掉我們資產的非必要電燈，升降機及其他設施。這有助避免於晚上使用任何非必要能源。

	二零一八年	二零一九年
電力消耗(千瓦時)	7,333,776	<b>6,944,460</b>
能源消耗密度(千瓦時/平方呎)	5.75	<b>5.45</b>
溫室氣體排放(噸二氧化碳當量)	4,388.64	<b>4,151.37</b>
溫室氣體排放密度(噸二氧化碳當量/平方呎)	0.0034	<b>0.0033</b>

## 環境、社會及管治

### 保育水資源

認知保育水資源的重要性，我們持續於我們的資產尋找不同的節約用水機會。利用先進的技術，我們已安裝不同設備，如於洗手間的自動感應器洗手盆，以提高我們物業的用水效益。

	二零一八年	二零一九年
耗水量(立方米)	9,539	8,634
耗水密度(立方米/平方呎)	0.0075	0.0068

### 綠化我們的物業

抱持環境保護並非一定會損害商業利益的信念，我們將環保考量融入我們的物業設計當中。我們已為資產之物業進行綠化，如大堂設有直立式綠化牆及天台花園，此舉不僅提供生態健康的特點，亦為我們的租戶及使用者創建一個賞心悅目的環境。

我們亦為直立式綠化牆配置海綿土及灌溉系統，管道貫通植物後牆身的頂部及底部。該系統能每月灌溉植物兩次，確保植物擁有良好健康的生長條件。

此外，我們的天台花園能使租戶心境愉悅。每當我們的有機種植農場出現間置空間，我們便會邀請租戶申請以進行種植活動，而成功申請者將各獲分配一個種植箱。另外，我們亦舉辦季度種植活動，參加者對該等活動的反應良好。

### 限制廢物的產生

我們致力減少產生的廢物數量。為達致該目標，我們已於日常業務營運中採用3-R策略，即減廢(Reduce)、重用(Reuse)及循環再用(Recycle)。為避免非必要之採購，我們每年於物業回收及重用聖誕樹。透過張貼推廣海報及訂立指定回收範圍，我們提高租戶對回收廢物及減少運往堆填區廢物之意識。此外，我們亦參與環境保護署(「環保署」)的電腦及桃花回收計劃。

採用回收計劃後，廢料產生及減少之成果如下：

	二零一八年	二零一九年
<b>無害廢物</b>		
耗用紙張(公斤)	938	997.6
回收紙張*(公斤)	5,819	4,983
耗用碳粉匣廢料(個)	5	10
回收碳粉匣廢料(個)	5	10
<b>有害廢物</b>		
更換光管(支)	738	798
回收光管(支)*	295	392
回收電腦廢料(件)	22	0

\* 包括租戶之回收數字



## 環境、社會及管治

### 租戶及外界人士的參與

為使我們的環保工作能達致協同效應，我們邀請租戶及其他相關人士參與我們的環保倡議並與我們合作。我們將環保宣傳擴展至社區。年內，我們與信義會合作舉辦不同教育活動。透過舉辦該等活動，我們期望讓公眾了解大自然寶貴之處，並展開低碳生活。

#### 參觀農場

在十二月份，我們與信義會合作，於元朗「一對手農舍」為來自低收入家庭的學生舉辦參觀農場的活動。我們的員工及學生一起耕種，並享受新鮮的即摘蔬菜及餃子午餐。該活動為彼等提供暫時遠離繁囂的機會，享受有機耕種的樂趣，獲取低碳、本地農產品之益處。



我們的員工與學生於一對手農舍一起耕種。



我們的員工協助學生準備手做餃子。

#### 綠化設施導賞

在四月份，我們於泓富廣場為一班來自弱勢社群的小學生及其家長舉辦導賞團，藉此提高他們的環保意識。參加者在活動中參觀了物業的綠化設施，包括綠化牆、天台花園、水耕有機農場及可再生能源發電機組。

此外，我們於通訊向租戶提供有關環保的資訊及綠色小提示，宣傳節能及可持續發展之生活方式。我們也邀請租戶參與我們舉辦的各項環保活動，例如季度天台種植活動等。為加強我們與租戶的合作關係，我們亦歡迎租戶及外界對物業提出環保的意見及建議，從而達致持續改善。



學生於泓富廣場參加提高環保意識的導賞團。



## 環境、社會及管治

### 關懷租戶

#### 租戶參與

我們一直珍惜並致力促進與租戶長遠互信的關係。在十一月份，我們舉辦一年一度的租戶參與活動 — 運動同樂日，我們於同樂日舉辦堆疊遊戲及街機籃球遊戲。該活動為我們的員工提供與租戶積極互動的平台，並與租戶建立更緊密的業務關係。



我們的租戶與員工利用繩索將積木堆疊成塔。



我們提供食物及飲品招待運動同樂日參加者。



我們的員工與租戶組隊暢玩街機籃球遊戲。



## 環境、社會及管治

### 資料保護及私隱

物業管理企業必定涉及收集個人敏感資料。因此，我們保證於日常營運中加倍謹慎處理有關資料以保障提供者的私隱。除了遵守個人資料(私隱)條例(486章)及其他有關規定外，我們的物業管理人已制定個人資料及機密資料處理程序，以處理所收集的資料及避免資料外洩。為提高數據風險及保障資料的意識，持續或定期接觸個人資料的人員均定期獲提供適當培訓。

於報告年度，並無洩漏資料或侵犯私隱事件的記錄。

### 處理投訴

為提高解決投訴的效率及成效，我們已就此採納一套工作指引。租戶可透過郵件、電話、傳真、電郵，或親自提出意見或要求。我們會於接獲資料後即時採取行動，為租戶提供糾正及防範方案。此外，我們將跟進有關事項，以確保投訴獲解決。整個處理程序會存檔作未來參考之用，而處理過程中收集的所有個人資料將對外保密，任何未經授權人士均不能取得有關資料。二零一九年，我們接獲一宗經證實有關租戶天花板滲水而針對物業管理服務作出的投訴。該投訴已獲處理及調查，並已徹底及具效率修正有關問題。我們其後聯絡租戶，確保投訴已獲妥善解決，並已就處理程序存檔。

### 租戶滿意度

租戶的意見及建議有助改善我們的服務，故我們對此加以重視。我們藉年度租戶滿意度調查審視租戶的滿意率，並適時給予回覆。根據本報告年度的租戶滿意度調查，我們的物業管理服務獲評為非常滿意。正如上文所述，我們已訂立工作指引，以盡快處理投訴及查詢，並採取跟進行動保證事件獲解決。有關做法有助確保客戶滿意我們的服務。

### 租戶健康及安全

我們致力為租戶提供健康及安全的體驗。於各資產保持優質衛生狀況對租戶健康而言至關重要。舉例而言，機械通風及空氣調節系統(MVAC)系統的空氣配送組件會定期清潔，確保空氣過濾功能良好。於報告年度，我們所有全資擁有物業均按室內空氣質素檢定計劃認可為「良好」級別。為確保租戶安全，我們每月進行安全視察及檢查，並定期於各個物業資產安排火警演習及自動體外心臟去纖維性顫動法(AED)培訓，以教導租戶及員工處理緊急情況的方法。



## 環境、社會及管治

### 關懷員工

#### 保護僱員的權利

員工是集團業務成功的關鍵，我們致力為員工提供支持，並建立包容及互相尊重的工作環境。為保障他們的權利，我們嚴格遵守僱傭條例(57章)、僱員補償條例(282章)及反歧視法例。我們已編製僱員手冊，釐清及闡釋僱員的權利及責任。僱員手冊包含有關賠償、招聘、晉升、工時、假期、平等機會及反歧視的資料。此外，我們尊重僱員參與任何組織或進行集體談判的自由及權利。我們嚴禁任何形式的童工及強迫勞動。集團於本年度並無錄得相關違法個案。

招聘方面，我們採納僱用常規以確保公平。我們不容忍任何形式的歧視，不論年齡、種族、性別、宗教、祖籍、性取向、家庭狀況、殘疾、健康狀況及其他特質，我們均為僱員提供平等機會。本公司堅持以高道德標準營運業務。我們期望員工遵守行為守則，避免於工作場所作出任何不道德行為。此外，我們亦舉辦關於多元文化及共融的工作坊，以提高員工構建共融工作場所的意識。

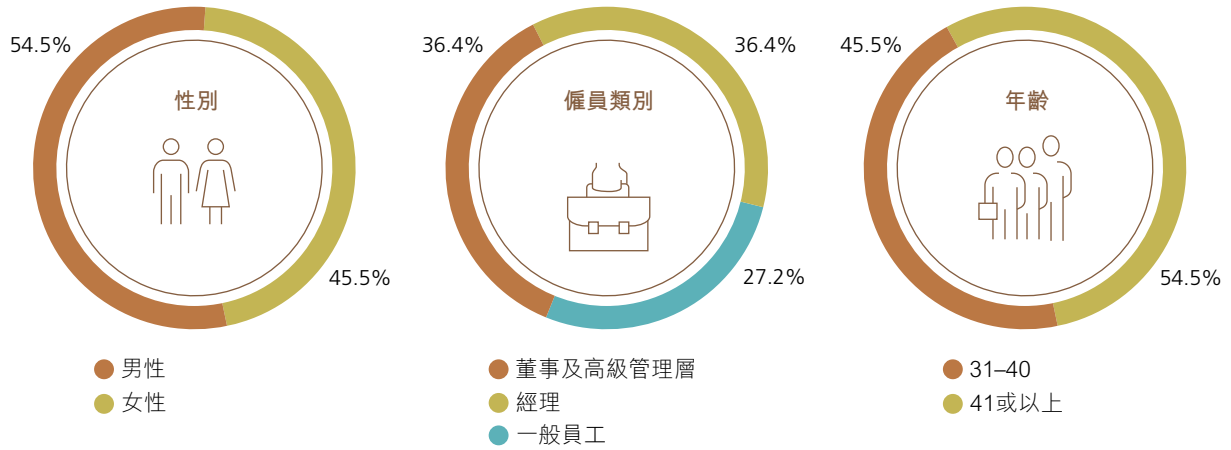
為歡迎新僱員並協助他們認識公司的營運及文化，我們為所有新員工舉辦入職培訓計劃。透過介紹公司歷史、業務、核心價值及經營宗旨，新僱員可了解他們的工作崗位及公司的期望。

為營造正面的工作環境，本集團於二零一九年進行僱員福利調查，以便了解僱員對提升僱員活動、福利及福祉的意見。因應調查結果，我們擴大了數碼及綠色公共空間工作環境，並將員工醫療計劃升級，提供各種免費健康檢查，如視力檢查及眼睛護理，以及身體健康檢查。



## 環境、社會及管治

### 按類別劃分的總員工人數



### 員工凝聚力

我們重視團隊合作，並鼓勵僱員維持工作與生活之間的平衡。我們藉舉辦年度春茗、團隊合作建立活動及休閒興趣工作坊(如香薰療法工作坊)激勵員工並加強他們的參與度。我們亦鼓勵員工參加健身訓練課程，以強身健體。



員工出席手工香薰療法工作坊，認識不同精油，以及安全並負責任地使用精油的方法。

## 環境、社會及管治

### 二零一九年泓富產業信託凝聚日

二零一九年，我們為員工舉辦泓富產業信託凝聚日，在日常工作環境以外提供聯擊友誼的機會，加強團隊合作及溝通。

為促進僱員健康及福祉，我們於健身中心提供全身抗阻力訓練(TRX)，幫助員工改善新陳代謝、增強肌肉及減壓。此外，我們於訓練後與同事於私房菜館享用豐富晚餐，共度美好時光。



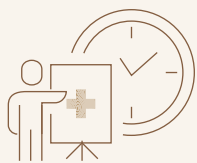
員工參與健身訓練課程。

### 維持工作場所安全及健康

為保障員工安全及健康，我們致力採取有效措施及採納合理可行的管理措施，消除工作場所的危害。我們所有業務營運均遵守職業安全及健康條例(509章)及其他相關法例。我們設有反血汗行為守則，防止剝削員工，亦已採納反吸毒工作場所政策，為僱員提供更安全、更健康，而且工作效率更高的工作環境。我們的物業已採納健康及安全政策，以及獲ISO 45001認證的安全及健康管理系統。我們已進行安全審核，為評核安全及健康管理系統蒐集數據，以證明其屬有效可靠。於二零一九年，物業管理人獲職業安全健康局(職安局)頒發良好工作場所整理優異獎，嘉許我們致力改善工作場所安全健康。

此外，我們亦於職安局舉辦的職業健康大獎中獲頒聽覺保護大獎，表揚我們堅持於工作場所保護聽覺所付出的努力。

我們委聘獨立安全顧問進行定期安全檢查，並就目前的安全及健康管理系統提出意見。檢查過程中識別出滑倒、絆倒及跌倒、刺傷及割傷，以及被移動物件撞傷等潛在隱患。檢查結果於每月舉行一次的會議披露，確保所有僱員知悉有關安全及健康事宜。



健康與安全相關培訓  
總時數：

**88** 小時

我們的健康及安全管理委員會由總經理領導，並由各級別員工組成，以促進安全及健康管理系統的實施。我們致力達致零死亡率的工作環境。委員會推廣職業安全與健康，並定期評估各物業防止事故的對策。為減低上述安全檢查所識別的隱患風險，我們舉辦有關安全準則及緊急程序的培訓，提高對安全與健康、火災及安全使用化學品及電器的意識。年內，我們的物業管理員工參加急救培訓、安全檢查培訓及金屬棚架裝置及拆卸訓練，訓練時數合共88小時。此外，集團每季度發行通訊向員工介紹最新安全與健康常規及行業趨勢。



## 環境、社會及管治

為表揚我們持續保持工作場所健康舒適所作出的努力，都會大廈、泓富產業千禧廣場、泓富廣場及潮流工貿中心已獲頒發室內空氣質素檢定證書計劃的「良好級」認證。我們亦注重供應鏈的安全及健康。我們要求承包商簽署並遵守我們的招標及報價文件所包含的承包商安全規則。

### 豐富事業及個人經驗

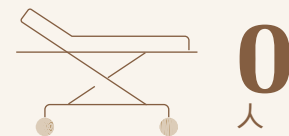
員工於年度評估與主管回顧他們的工作表現。雙向溝通有助僱員了解集團對他們的期望，同時讓主管明白員工面臨的困難。表現出色的僱員會獲得年度加薪，如有空缺亦會獲晉升，以提升員工動力及士氣。

我們為員工提供學習及發展機會，重視他們的專業及個人成長。除入職培訓及安全訓練外，我們鼓勵僱員參與內部及外部專業培訓，加強技能及知識。年內向員工提供有關核證、打擊洗黑錢、監管及合規等專業培訓。為確保公司管理層緊貼市場動態，我們的管理層致力參與不同高管培訓課程及持續專業發展課程。我們採納目標設定活動，助他們清晰聚焦自身的事業抱負。

### 二零一九年因工傷損失工作日數

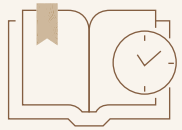


### 二零一九年涉及死亡人數



## 環境、社會及管治

總培訓時數



**192**  
小時

平均培訓時數



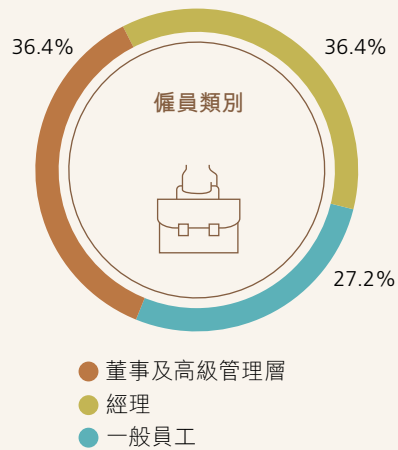
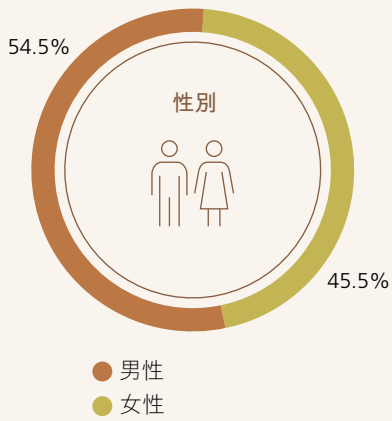
**17.5**  
小時

僱員受訓百分比



**100%**

按類別劃分二零一九年的受訓僱員百分比



按性別及僱員類別劃分二零一九年的平均培訓時數







## 環境、社會及管治

### 為可持續發展達成其他責任

#### 供應鏈管理

我們相信將環境、社會及管治的承諾延展至我們的物流網路可為我們創造最高價值。因此，我們監察訂約方的環境、社會及管治表現，確保各方均遵照我們採購政策中有關人權、勞工守則及環境表現的規定。

泓富產業信託運作手冊為我們闡明採購及供應商甄選流程的內部指引文件。我們定期進行實地視察，按我們的標準評核訂約方的社會責任。除可持續標準外，我們亦考慮獲挑選供應商交付項目的能力，確保租戶獲得優質服務。

為了全方位提升供應鏈的環境、社會及管治表現，我們通過制定企業層面的環境、社會及管治政策，加強各單位之間的協調，包括主動取得相關認證、定期進行實地視察，以及為合約工人提供保護裝備及實地安全簡介。

#### 打擊貪污

我們的企業操守準則為一系列載有僱員於工作場所的責任及正當行為的政策。我們遵守防止賄賂條例(201章)，絕不容忍任何包括賄賂、利益衝突、反競爭、洗黑錢、欺詐及貪污等不當行為。因此，我們已於操守準則加入反貪污政策，為僱員如何在不違法的情況下處理禮物及款待提供實務指引。我們規定員工每年簽署合規聲明，於二零一九年並無呈報有關貪污行為的訴訟案件。

為促進良好管治的文化，我們已制定舉報機制，以免對就組織內懷疑不當行為提出質疑的舉報人作出任何形式的報復。所有指控均會進行獨立調查以作出合適跟進行動，而舉報人的身分會保密。此機制有助我們以合法及合乎道德的方式進行業務。

## 環境、社會及管治

### 附錄 — 香港交易所環境、社會及管治報告內容索引

指標		參考	頁數	註釋
<b>A. 環境</b>				
<b>A1 層面：排放物</b>				
一般披露		關懷環境 — 管理環境表現	51–53	
關鍵績效指標 A1.1	排放物種類及相關排放數據	不適用		空氣排放物對我們營運並不重大
關鍵績效指標 A1.2	溫室氣體總排放量	關懷環境 — 減低能源消耗及溫室氣體排放	51	
關鍵績效指標 A1.3	所產生有害廢棄物總量	關懷環境 — 限制廢物的產生	52	
關鍵績效指標 A1.4	所產生無害廢棄物總量	關懷環境 — 限制廢物的產生	52	
關鍵績效指標 A1.5	減低排放量的措施及所得成果	關懷環境 — 減低能源消耗及溫室氣體排放	51	
關鍵績效指標 A1.6	處理有害及無害廢棄物的方法、減低產生量的措施及所得成果	關懷環境 — 限制廢物的產生	52	



## 環境、社會及管治

指標		參考	頁數	註釋
<b>A2 層面：資源使用</b>				
一般披露		關懷環境 — 減低能源消耗及 溫室氣體排放；保育水資源	51-52	
關鍵績效指標 A2.1	按類型劃分的直接及間接能源 總耗量	關懷環境 — 減低能源消耗及 溫室氣體排放	51	
關鍵績效指標 A2.2	總耗水量	關懷環境 — 保育水資源	52	
關鍵績效指標 A2.3	能源使用效益計劃及所得成果	關懷環境 — 減低能源消耗 及溫室氣體排放	51	
關鍵績效指標 A2.4	提升用水效益計劃及所得成果	關懷環境 — 保育水資源	52	
關鍵績效指標 A2.5	製成品所用包裝材料的總量	不適用		包裝材料對我們營運 並不重大
<b>A3 層面：環境及天然資源</b>				
一般披露		關懷環境	51-53	
關鍵績效指標 A3.1	業務活動對環境及天然資源的 重大影響及已採取管理有關 影響的行動	關懷環境	51-53	
<b>B. 社會</b>				
<b>B1 層面：僱傭及勞工常規</b>				
一般披露		關懷員工 — 保護僱員的權利	56	
關鍵績效指標 B1.1	按性別、僱傭類型、年齡組別 及地區劃分的僱員總數	關懷員工 — 保護僱員的權利	57	香港為本報告涵蓋之 業務營運的唯一 地點。
關鍵績效指標 B1.2	按性別、年齡組別及地區劃分 的僱員流失比率	關懷員工 — 保護僱員的權利	57	
<b>B2 層面：健康與安全</b>				
一般披露		關懷員工 — 維持工作場所 安全及健康	58	
關鍵績效指標 B2.1	因工作關係而死亡的人數及比率	關懷員工 — 維持工作場所 安全及健康	59	
關鍵績效指標 B2.2	因工傷損失工作日數	關懷員工 — 維持工作場所 安全及健康	59	

## 環境、社會及管治

指標		參考	頁數	註釋
關鍵績效指標 B2.3	職業健康與安全措施	關懷員工 — 維持工作場所安全及健康	58–59	
<b>B3 層面：發展及培訓</b>				
一般披露		關懷員工 — 豐富事業及個人經驗	59	
關鍵績效指標 B3.1	按性別及僱員類別劃分的受訓僱員百分比	關懷員工 — 豐富事業及個人經驗	60	
關鍵績效指標 B3.2	按性別及僱員類別劃分，每名僱員完成受訓的平均時數	關懷員工 — 豐富事業及個人經驗	60	
<b>B4 層面：勞工準則</b>				
一般披露		關懷員工 — 保護僱員的權利	56	
關鍵績效指標 B4.1	檢討招聘慣例的措施以避免童工及強制勞工	關懷員工 — 保護僱員的權利	56	
關鍵績效指標 B4.2	在發現違規情況時消除有關情況所採取的步驟	關懷員工 — 保護僱員的權利	56	
<b>B5 層面：供應鏈管理</b>				
一般披露		為可持續發展達成其他責任 — 供應鏈管理	61	
關鍵績效指標 B5.1	按地區劃分的供應商數目	為可持續發展達成其他責任 — 供應鏈管理	61	
關鍵績效指標 B5.2	有關聘用供應商的慣例及供應商數目	為可持續發展達成其他責任 — 供應鏈管理	61	
<b>B6 層面：產品責任</b>				
一般披露		關懷租戶；為可持續發展達成其他責任	54–55	
關鍵績效指標 B6.1	已售或已運送產品總數中因安全與健康理由而須回收的百分比	不適用		此項關鍵績效指標對公司業務不重要



## 環境、社會及管治

指標		參考	頁數	註釋
關鍵績效指標 B6.2	接獲關於產品及服務的投訴數目以及應對方法	關懷租戶 — 租戶滿意度	55	
關鍵績效指標 B6.3	描述與維護及保障知識產權有關的慣例	不適用		此項關鍵績效指標對公司業務不重要
關鍵績效指標 B6.4	描述質量檢定過程及產品回收程序	關懷租戶 — 處理投訴	55	
關鍵績效指標 B6.5	消費者資料保障及私隱政策	關懷租戶 — 資料保護及私隱	55	
<b>B7 層面：反貪污</b>				
一般披露		為可持續發展達成其他責任 — 打擊貪污	61	
關鍵績效指標 B7.1	於報告期內對發行人或其僱員提出並已審結的貪污訴訟案件的數目及訴訟結果	為可持續發展達成其他責任 — 打擊貪污	61	
關鍵績效指標 B7.2	防範措施及舉報程序	為可持續發展達成其他責任 — 打擊貪污	61	
<b>B8 層面：社區投資</b>				
一般披露		關懷社區 — 回饋社會	46	
關鍵績效指標 B8.1	專注貢獻範疇	關懷社區 — 回饋社會	46-50	
關鍵績效指標 B8.2	在專注範疇所動用資源	關懷社區 — 回饋社會	47	



## 榮獲獎項



### 環境保護

1. 中銀香港企業環保領先大獎 • 證書  
中銀香港
2. 樹木保育計劃 • 證書  
香港環境保護協會
3. 電腦及通訊產品回收計劃 • 證書  
環境保護署
4. 室內空氣質素檢定證書 • 證書 (良好級)  
環境保護署
5. 戶外燈光約章 • 鉑金級  
環境局

### 社會及社區

6. 2019良好工作場所整理比賽 • 證書  
職業安全健康局
7. 職業健康大獎 — 聽覺保護大獎 • 證書  
職業安全健康局
8. 2019國際義工日嘉許禮 • 嘉許證書  
義務工作發展局
9. 商界展關懷 • 商界展關懷5年+標誌  
香港社會服務聯會
10. 第十屆香港傑出企業公民獎 • 優異獎  
香港生產力促進局



## 榮獲獎項

### 管治及服務

#### 11. 卓越設施管理獎

- 卓越獎
- 優異獎

香港設施管理學會

#### 12. 西九龍最佳保安服務選舉

- 三星級管理物業獎
- 榮譽級管理物業獎

西九龍總區防止罪案辦公室

#### 13. 港島總區最佳保安服務選舉 • 優秀保安服務 — 工商物業

港島總區防止罪案辦公室

#### 14. 香港投資者關係協會第五屆投資者關係大獎2019 • 優秀證書

香港投資者關係協會

#### 15. 滙豐營商新動力（環境、社會及管治）獎2019 • 證書

商界環保協會

### 其他

#### 16. Vision Awards — 2018/19年報比賽

- 鉑金獎
- 全球報告100大 — 排名12

League of American Communications Professionals LLC (LACP)

11



13



12



14



15



16

